



# รายงานสถานการณ์ภัยแล้งและภัยพิบัติ ฉบับที่ 28

ประจำวันที่ 14 มีนาคม 2559

## และผลการปฏิบัติการฝนหลวงประจำวันที่ 13 มีนาคม 2559

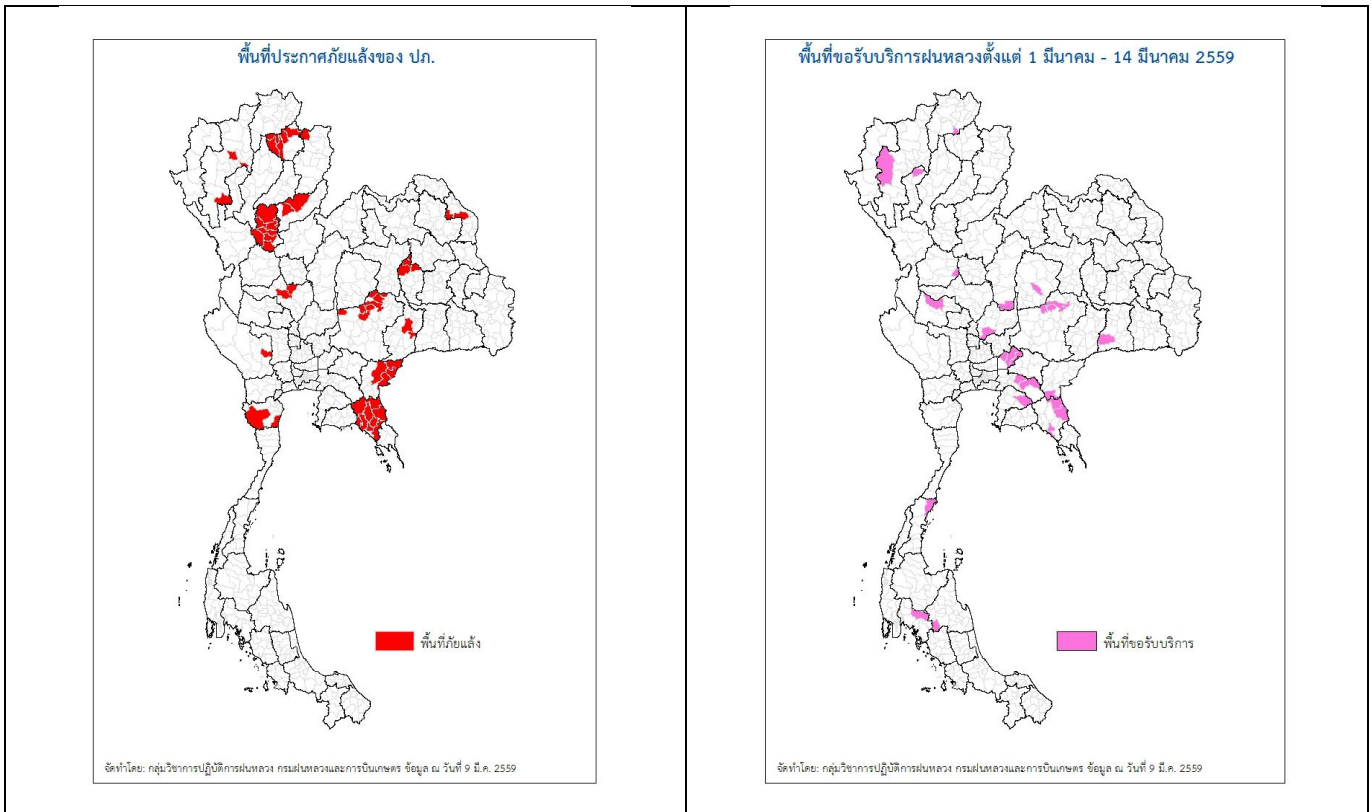
กลุ่มวิชาการปฏิบัติการฝนหลวง กองปฏิบัติการฝนหลวง กรมฝนหลวงและการบินเกษตร

royalrainmaking\_academic@hotmail.com

### สถานการณ์ภัยแล้งและภัยพิบัติ

#### ๑ การคาดหมายพื้นที่ประสบภัยแล้ง

จังหวัดที่ได้รับผลกระทบภัยแล้งตามรายงานของกรมควบคุมและบรรเทาสาธารณภัย (ปภ.) ณ วันที่ 13 มีนาคม 2559 (เวลา 18.00 น.) มีทั้งสิ้น 15 จังหวัด 60 อำเภอ 278 ตำบล 2,369 หมู่บ้าน (เปรียบเทียบกับทั่วประเทศ 74,965 หมู่บ้าน คิดเป็น 3.16 %)



ภาค	รายชื่อจังหวัด (อำเภอ) ที่ประกาศภัยแล้ง	จำนวนจังหวัดที่ประกาศภัยแล้ง
เหนือ	เชียงใหม่(ดอยเต่า สันกำแพง แม่ริม) อุดรดิตถ์(เมืองอุดรดิตถ์ ท่าปลา) พะเยา(เมืองพะเยา ดอกคำใต้ แม่ใจ จุน ภูพานยาว เชียงคำ) สุโขทัย(สรรคโลก ศรีนคร ศรีสำโรง ศรีสันตลักษ์ เมืองสุโขทัย ศิริมาศทุ่งเสลี่ยม บ้านด่านลานหอย) น่าน(สองแคว)	5(20)
กลาง	กาญจนบุรี(ห้วยกระเจา ท่าม่วง) นครสวรรค์(เมืองนครสวรรค์ ชุมแสง)	2(4)
ตะวันออกเฉียงเหนือ	นครราชสีมา(ขามสะแกแสง คง บัวลาย แก้งสนามนาง โนนไทย ด่านขุนทด โนนสูง เทพารักษ์ พระทองคำ บัวใหญ่) นครพนม(นาหว้า โพนสวรรค์) มหาสารคาม(กันทรวิชัย โกสุมพิสัย ชื่นชม เชียงยืน) บุรีรัมย์(เมืองบุรีรัมย์ พลับพลาชัย ห้วยราช)	4(19)
ตะวันออก	สระแก้ว(โคกสูง วัฒนานคร ตาพระยา อรัญประเทศ) จันทบุรี(มะขาม โป่งน้ำร้อน สอยดาว แก่งหางแมว ชลุม นายายอาม เมือง เขาคิชฌกูฏ ท่าใหม่) ชลบุรี (เกาะสีชัง)	3(14)
ใต้	เพชรบุรี(ชะอำ แก่งกระจาน บ้านลาด)	1(3)
รวม จำนวนจังหวัด(อำเภอ) ที่ประกาศภัยแล้ง		15(60)

ที่มา: กรมป้องกันและบรรเทาสาธารณภัย (ปภ.)

๑ พื้นที่ขอรับบริการฝนหลวง (ระหว่างวันที่ 1 มีนาคม – 14 มีนาคม 2559)

ภาค	รายชื่อจังหวัด (อำเภอ) ที่มีผู้ขอรับบริการ	จำนวนผู้ขอรับบริการ (ราย)
เหนือ	ลำพูน(เมืองลำพูน) เชียงราย(ป่าแดด) เชียงใหม่(แม่แจ่ม) เพชรบูรณ์(ศรีเทพ)	4
กลาง	ลพบุรี(เมืองลพบุรี) อุทัยธานี(ลานสัก)	3
ตะวันออกเฉียงเหนือ	ชัยภูมิ(บ้านเขว้า) นครราชสีมา(ขามสะแกแสง คง พระทองคำ โนนไทย) สุรินทร์(ปราสาท)	5
ตะวันออก	จันทบุรี(สอยดาว เมืองจันทบุรี แหลมสิงห์ โป่งน้ำร้อน) ฉะเชิงเทรา(พนมสารคาม สนามชัยเขต) ชลบุรี(บ่อทอง) นครนายก(บ้านนา ปากพลี เมืองนครนายก) สระแก้ว(วังสมบูรณ์)	12
ใต้	กระบี่(เขาพนม) ชุมพร(ปะทิว) นครศรีธรรมราช(บางขัน)	4
<b>รวม</b>	<b>17(26)</b>	<b>28</b>

๑ สถานการณ์ภาวะหมอกควันในพื้นที่ภาคเหนือและจุดความร้อน (Hotspot)

ตารางค่า PM<sub>10</sub> ในพื้นที่ภาคเหนือ (เวลา 09.00 น.) 5 วันที่ผ่านมา มีค่าดังนี้

จังหวัด	ชื่อสถานี	ค่า PM <sub>10</sub> <sup>1</sup>					คุณภาพอากาศ
		10 มี.ค.	11 มี.ค.	12 มี.ค.	13 มี.ค.	14 มี.ค.	
<b>ภาคเหนือ (จุด Hotspot พื้นที่ภาคเหนือ จำนวน 1 จุด ข้อมูล ณ วันที่ 13 มี.ค. 59 ที่มา กรมอุทยานแห่งชาติ สัตว์ป่า และพันธุ์พืช)</b>							
จ.เชียงราย	ต.เวียง อ.เมือง	81	103	113	117	111	มีผลกระทบต่อสุขภาพ
	ต.เวียงพางคำ อ.แม่สาย	120	111	128	-	143	คุณภาพปานกลาง
จ.เชียงใหม่	ต.ช้างเผือก อ.เมือง	51	58	69	51	49	คุณภาพปานกลาง
	ต.ศรีภูมิ อ.เมือง	100	111	132	107	105	คุณภาพปานกลาง
	ต.สุเทพ อ.เมือง* (Mobile)	68	69	76	74	66	คุณภาพปานกลาง
	ต.ช้างเคือง อ.แม่แจ่ม (Mobile)	85	89	109	87	86	คุณภาพปานกลาง
	จ.ลำปาง	ต.พระบาท อ.เมือง	97	145	143	106	89
จ.ลำปาง	ต.สบป่าด อ.แม่เมาะ	85	117	100	111	88	มีผลกระทบต่อสุขภาพ
	ต.บ้านดง อ.แม่เมาะ	130	187	144	101	127	คุณภาพปานกลาง
	ต.แม่เมาะ อ.แม่เมาะ	120	154	130	89	95	คุณภาพปานกลาง
	จ.ลำพูน	ต.ในเมือง อ.เมือง	67	92	102	77	74
จ.แม่ฮ่องสอน	ต.จองคำ อ.เมือง	101	103	137	132	107	คุณภาพปานกลาง
จ.น่าน	ต.โนนเวียง อ.เมือง	84	107	99	94	98	คุณภาพปานกลาง
	ต.ห้วยโก๋น อ.เฉลิมพระเกียรติ	66	75	85	81	83	คุณภาพปานกลาง
จ.แพร่	ต.นาจักร อ.เมือง	110	152	138	83	92	คุณภาพปานกลาง
จ.พะเยา	ต.เวียง อ.เมือง	116	140	165	109	108	คุณภาพปานกลาง
จ.ตาก	ต.ท่าสายลวด อ.แม่สอด (Mobile)	103	124	117	96	100	มีผลกระทบต่อสุขภาพ
<b>ภาคใต้ (จุด Hotspot พื้นที่เกาะบอร์เนียว จำนวน 12 จุด ข้อมูล ณ วันที่ 13 มี.ค. 59 ที่มา เว็บไซต์ศูนย์เชี่ยวชาญด้านอุตุนิยมวิทยาแห่งอาเซียน ประเทศสิงคโปร์)</b>							
จ.สุราษฎร์ธานี	ต.มะขามเตี้ย อ.เมือง	40	40	38	28	28	คุณภาพดี
จ.สงขลา	ต.หาดใหญ่ อ.หาดใหญ่	-	-	-	-	-	-
จ.ยะลา	ต.สะเตง อ.เมือง	32	36	35	34	38	คุณภาพดี
จ.นราธิวาส	ต.บางนาค อ.เมือง	25	30	24	28	33	คุณภาพดี

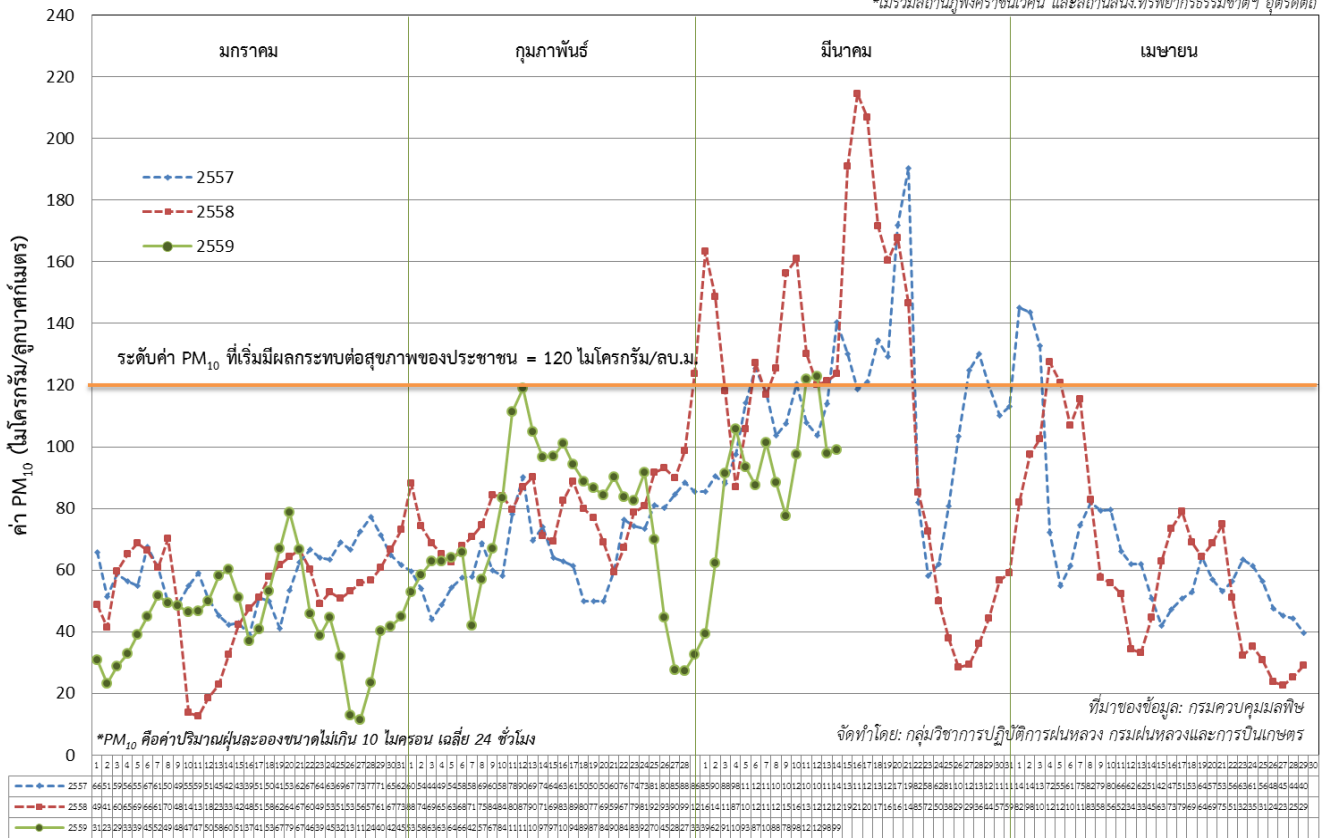
ที่มา: กรมควบคุมมลพิษ

<sup>1</sup>PM<sub>10</sub> คือ ปริมาณฝุ่นละอองขนาดไม่เกิน 10 ไมครอน มาตรฐานค่าเฉลี่ย 24 ชั่วโมง ต้องไม่เกิน 120 ไมโครกรัมต่อลูกบาศก์เมตร

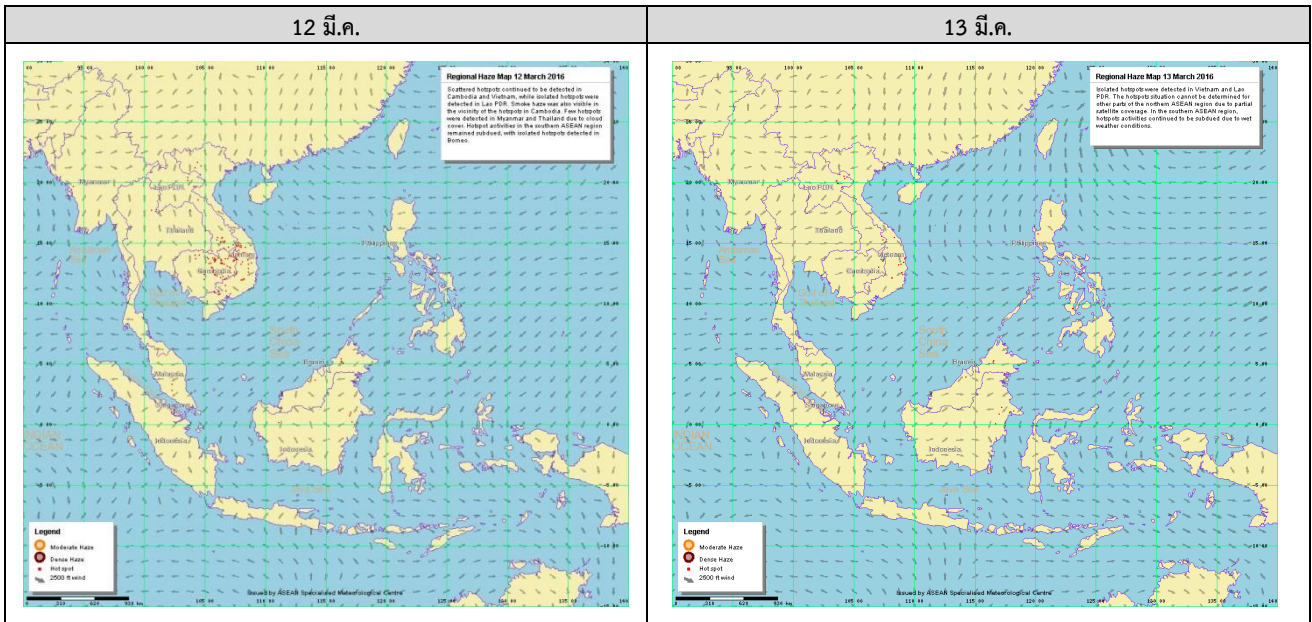
๑ กราฟแสดงแนวโน้มค่า PM<sub>10</sub> ในภาคเหนือ ตั้งแต่วันที่ 1 มกราคม - 14 มีนาคม 2559

ค่า PM<sub>10</sub> เฉลี่ย 14\* สถานี ในภาคเหนือ ช่วง มกราคม - เมษายน ปี 2559 เทียบกับ ปี 2557, 2558

\*ไม่รวมสถานีอุทกวิทยาเชียงใหม่ และสถานีสิ่งแวดล้อมทางธรรมชาติ อุดรดิต์



๑ แผนที่แสดงจุดความร้อน (Hotspot) ในประเทศไทยจากดาวเทียม NOAA-18



ที่มา: เว็บไซต์ศูนย์เชี่ยวชาญด้านอุตุนิยมวิทยาแห่งอาเซียน ประเทศสิงคโปร์

๑ สถานการณ์ปริมาณน้ำเก็บกักในอ่างเก็บน้ำที่สำคัญ

	ความจุของอ่างที่ รณก. <sup>2</sup> (ล้าน ลบ.ม.)	ปริมาณน้ำในอ่างฯ (%)				ปริมาตรน้ำ ไหลลงอ่างฯ (ล้าน m <sup>3</sup> )	หมายเหตุ
		10 มี.ค.	11 มี.ค.	12 มี.ค.	13 มี.ค.	13 มี.ค.	
<b>ภาคเหนือ</b>					.	<b>3.28</b>	
- ภูมิพล(ตาก)	13,462	34	34	34	34	0.64	ระดับน้ำต่ำกว่า 40%
- สิริกิตี(อุตรดิตถ์)	9,510	45	44	44	44	2.46	ระดับน้ำต่ำกว่า 50%
- แม่จัน(เชียงใหม่)	265	21	20	20	20	0.00	ระดับน้ำต่ำกว่า 30%
- แม่กวง(เชียงใหม่)	263	11	11	11	11	0.14	ระดับน้ำต่ำกว่า 20%
- กิวลม(ลำปาง)	106	25	25	25	25	0.04	ระดับน้ำต่ำกว่า 30%
- กิวคอง(ลำปาง)	170	14	14	13	13	0.00	ระดับน้ำต่ำกว่า 20%
- แควน้อย(พิษณุโลก)	939	34	34	34	34	0.00	ระดับน้ำต่ำกว่า 40%
<b>ภาคตะวันออกเฉียงเหนือ</b>						<b>62.11</b>	
- ห้วยหลวง(อุดรธานี)	135	18	18	17	17	0.00	ระดับน้ำต่ำกว่า 20%
- น้ำอูน(สกลนคร)	520	31	31	30	30	0.00	ระดับน้ำต่ำกว่า 40%
- น้ำพุง(สกลนคร)	166	36	36	36	36	0.00	ระดับน้ำต่ำกว่า 40%
- จุฬารามย์(ชัยภูมิ)	164	37	37	37	37	0.01	ระดับน้ำต่ำกว่า 40%
- อุบลรัตน์(ขอนแก่น)	2,431	26	26	25	25	0.00	ระดับน้ำต่ำกว่า 30%
- ลำปาว(กาฬสินธุ์)	1,980	28	28	28	28	0.00	ระดับน้ำต่ำกว่า 30%
- ลำตะคอง(นครราชสีมา)	314	32	32	32	32	0.08	ระดับน้ำต่ำกว่า 40%
- ลำพระเพลิง(นครราชสีมา)	110	60	59	58	58	0.05	-
- มูลบ่น(นครราชสีมา)	141	30	30	30	30	0.25	ระดับน้ำต่ำกว่า 40%
- ลำสะเหย(นครราชสีมา)	275	30	30	30	30	0.39	ระดับน้ำต่ำกว่า 40%
- ลำน้ำรอง(บุรีรัมย์)	121	51	51	51	51	0.00	-
- ลำปลายมาศ(นครราชสีมา)	98	52	52	52	1	61.33	ระดับน้ำต่ำกว่า 10%
<b>ภาคกลาง</b>						<b>3.75</b>	
- ป่าสัก(ลพบุรี)	960	38	38	37	37	0.00	ระดับน้ำต่ำกว่า 40%
- ทับเสลา(อุทัยธานี)	160	29	29	29	29	0.00	ระดับน้ำต่ำกว่า 30%
- กระเสี้ยว(สุพรรณบุรี)	240	24	24	23	23	0.00	ระดับน้ำต่ำกว่า 30%
- ศรีนครินทร์(กาญจนบุรี)	17,745	70	70	70	70	3.01	-
- วชิราลงกรณ์(กาญจนบุรี)	8,860	51	51	51	51	0.74	-
<b>ภาคตะวันออก</b>						<b>223.07</b>	
- ชุนด่านฯ(นครนายก)	224	44	44	44	44	0.01	ระดับน้ำต่ำกว่า 50%
- คลองสิียด(ฉะเชิงเทรา)	420	28	28	28	28	0.00	ระดับน้ำต่ำกว่า 30%
- บางพระ(ชลบุรี)	117	28	28	28	28	0.00	ระดับน้ำต่ำกว่า 30%
- หนองปลาไหล(ระยอง)	164	84	84	82	82	0.24	-
- ประแสร์(ระยอง)	248	80	79	79	79	0.00	-
- พระปรัง(สระแก้ว)	97	18	18	18	5	75.87	ระดับน้ำต่ำกว่า 10%
- ดอกกราย(ระยอง)	71	43	42	42	0	80.00	ระดับน้ำต่ำกว่า 10%
- คลองพระพุทธ(จันทบุรี)	70	74	74	74	7	66.95	ระดับน้ำต่ำกว่า 10%
<b>ภาคใต้</b>						<b>4.32</b>	
- แก่งกระเจาน(เพชรบุรี)	710	38	38	38	38	0.61	ระดับน้ำต่ำกว่า 40%
- ปรานบุรี(ประจวบคีรีขันธ์)	347	23	23	23	23	0.04	ระดับน้ำต่ำกว่า 30%
- รัชชประภา(สุราษฎร์ธานี)	5,639	78	78	77	77	1.64	-
- บางกลาง(ยะลา)	1,454	67	67	66	66	2.03	-

รณก. = ระดับน้ำเก็บกัก, ที่มา: กรมชลประทาน

## การพยากรณ์อากาศและสภาพอากาศประจำวัน

### ๑ ลักษณะอากาศทั่วไปและการพยากรณ์อากาศ ประจำวันที่ 14 มีนาคม 2559 (เวลา 06.00 น.)

ลักษณะอากาศทั่วไป	
ความกดอากาศต่ำเนื่องจากความร้อนปกคลุมประเทศไทยตอนบน ลักษณะเช่นนี้ทำให้บริเวณดังกล่าวมีอากาศร้อนโดยทั่วไป และมีอากาศร้อนถึงร้อนจัดบางพื้นที่ กับมีฟ้าหลัวในตอนกลางวัน ส่วนลมตะวันออกเฉียงใต้พัดนำความชื้นจากทะเลจีนใต้และอ่าวไทยเข้าปกคลุมภาคตะวันออกเฉียงเหนือตอนล่าง ภาคตะวันออก และภาคใต้ ทำให้บริเวณดังกล่าวมีฝนฟ้าคะนองบางแห่งเกิดขึ้นได้ในระยะนี้	
การพยากรณ์อากาศรายภาค	
ภาคเหนือ	อากาศร้อนถึงร้อนจัดกับมีฟ้าหลัวในตอนกลางวัน อุณหภูมิต่ำสุด 19-26 องศาเซลเซียส อุณหภูมิสูงสุด 35-40 องศาเซลเซียส ลมตะวันตก ความเร็ว 10-25 กม./ชม.
ภาคกลาง	อากาศร้อนถึงร้อนจัดกับมีฟ้าหลัวในตอนกลางวัน อุณหภูมิต่ำสุด 25-26 องศาเซลเซียส อุณหภูมิสูงสุด 37-40 องศาเซลเซียส ลมตะวันออกเฉียงใต้ ความเร็ว 10-30 กม./ชม.
ภาค ต.อ.เฉียงเหนือ	อากาศร้อนในตอนกลางวัน โดยมีฝนฟ้าคะนองบางแห่ง ร้อยละ 10 ของพื้นที่ อุณหภูมิต่ำสุด 22-27 องศาเซลเซียส อุณหภูมิสูงสุด 33-39 องศาเซลเซียส ลมตะวันออกเฉียงเหนือ ความเร็ว 15-30 กม./ชม.
ภาคตะวันออก	อากาศร้อนถึงร้อนจัดในตอนกลางวัน โดยมีฝนฟ้าคะนองบางแห่ง ร้อยละ 10 ของพื้นที่ อุณหภูมิต่ำสุด 25-26 องศาเซลเซียส อุณหภูมิสูงสุด 33-40 องศาเซลเซียส ลมตะวันออกเฉียงใต้ ความเร็ว 15-30 กม./ชม. ทะเลมีคลื่นสูงประมาณ 1 เมตร
ภาคใต้ฝั่งตะวันออก	มีเมฆบางส่วน กับมีอากาศร้อนในตอนกลางวัน โดยมีฝนฟ้าคะนองบางแห่ง ร้อยละ 10 ของพื้นที่ อุณหภูมิต่ำสุด 23-28 องศาเซลเซียส อุณหภูมิสูงสุด 32-37 องศาเซลเซียส ลมตะวันออกเฉียงใต้ ความเร็ว 15-30 กม./ชม. ทะเลมีคลื่นสูงประมาณ 1 เมตร
ภาคใต้ฝั่งตะวันตก	มีเมฆบางส่วน กับมีอากาศร้อนในตอนกลางวัน โดยมีฝนฟ้าคะนองบางแห่ง ร้อยละ 10 ของพื้นที่ อุณหภูมิต่ำสุด 21-27 องศาเซลเซียส อุณหภูมิสูงสุด 35-38 องศาเซลเซียส ลมตะวันออก ความเร็ว 10-30 กม./ชม. ทะเลมีคลื่นต่ำกว่า 1 เมตร

ที่มา: กรมอุตุนิยมวิทยา

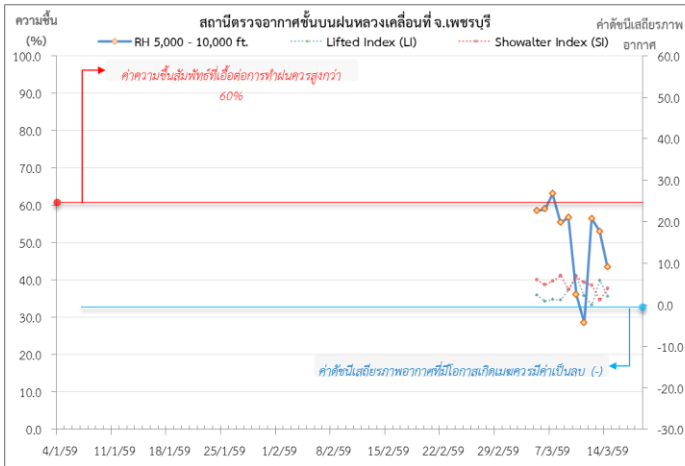
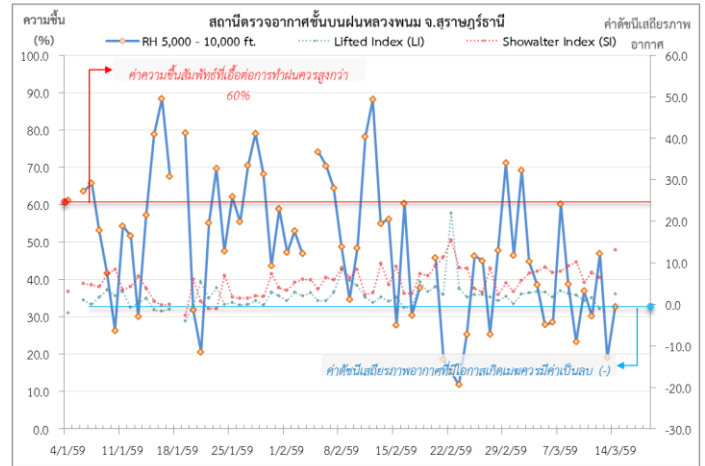
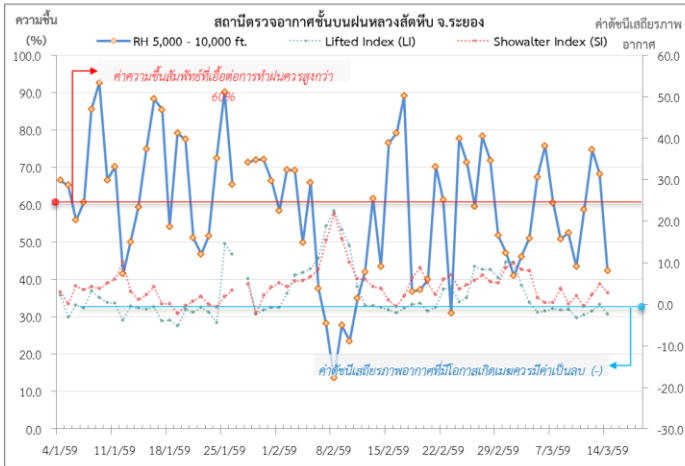
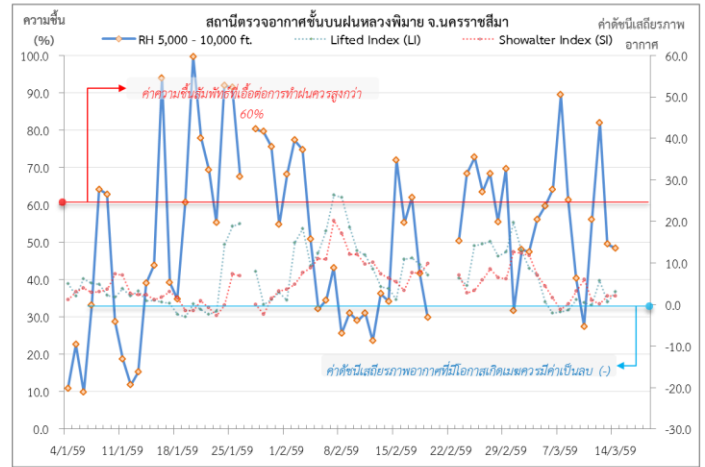
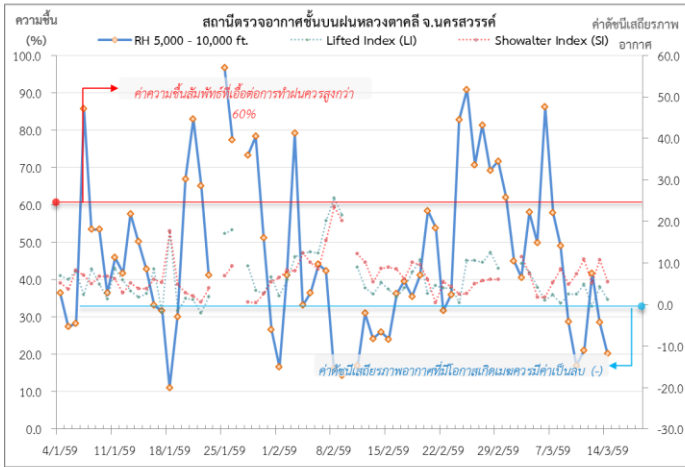
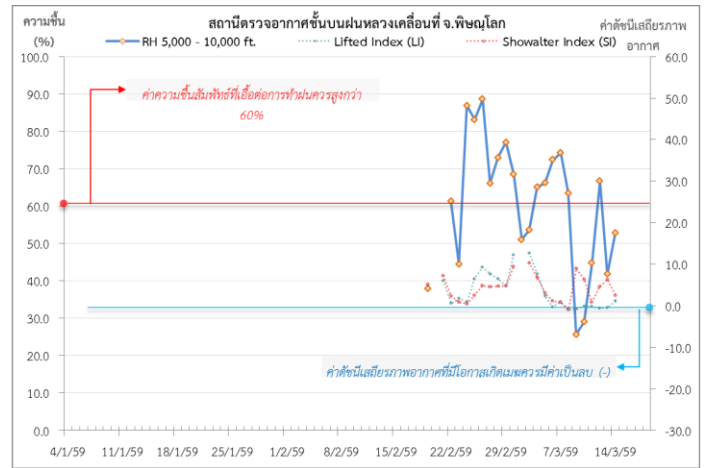
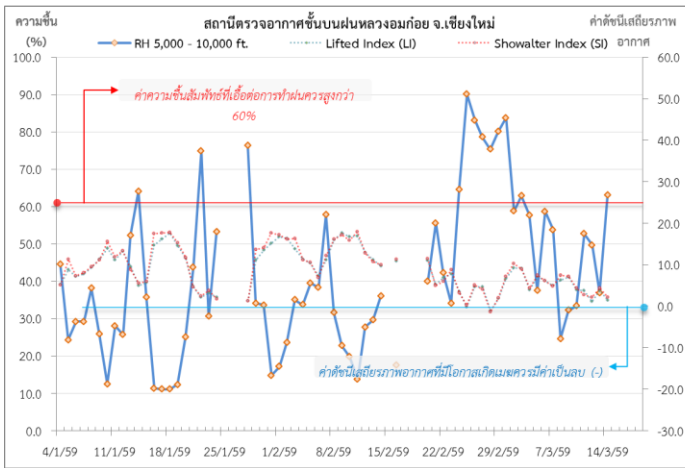
### ๑ ข้อมูลความชื้นจากการตรวจอากาศชั้นบน (Sounding) ระยะความสูง 5,000 - 10,000 ฟุต

ภาค	สถานีตรวจอากาศ	ความชื้นสัมพัทธ์ (%)					เสถียรภาพ อากาศ
		10 มี.ค.	11 มี.ค.	12 มี.ค.	13 มี.ค.	14 มี.ค.	
ภาคเหนือ	สถานีเรดาร์ฝนหลวงอมก๋อย	33.4	52.7	52.7	36.9	63.0	เสถียรภาพ
	สถานีตรวจอากาศเคลื่อนที่พิชญ์โลก	29.0	44.7	44.7	41.8	52.8	เสถียรภาพ
ภาคกลาง	สถานีเรดาร์ฝนหลวงตาคลี	17.0	21.1	21.1	28.6	20.2	เสถียรภาพ
ภาคตะวันออกเฉียงเหนือ	สถานีเรดาร์ฝนหลวงพิมาย	27.5	56.1	56.1	49.5	48.4	เสถียรภาพ
ภาคตะวันออก	สถานีเรดาร์ฝนหลวงสัทธิ์	43.4	58.7	58.7	68.2	42.4	เสถียรภาพ
ภาคใต้	สถานีตรวจอากาศเคลื่อนที่เพชรบุรี	36.0	28.5	28.5	53.0	43.4	เสถียรภาพ
	สถานีเรดาร์ฝนหลวงพนม	36.9	30.2	30.2	19.0	32.7	เสถียรภาพ

หมายเหตุ : สภาพอากาศมีเสถียรภาพ (Stable) หมายถึง สภาพอากาศที่มีโอกาสน้อยหรือไม่มีโอกาสในการเกิดเมฆในแนวตั้งเพื่อพัฒนาตัวกลายเป็นกลุ่มฝน

สภาพอากาศไม่มีเสถียรภาพ (Unstable) หมายถึง สภาพอากาศที่มีโอกาสเกิดเมฆในแนวตั้งและพัฒนาตัวเป็นกลุ่มฝนได้

๑ กราฟแสดงแนวโน้มความชื้นอากาศชั้นบนและดัชนีเสถียรภาพอากาศ (ระหว่างวันที่ 4 มกราคม - 14 มีนาคม 2559)



- หมายเหตุ**
- ระยะความสูง 5,000-10,000 ฟุต เป็นระดับเพดานบินในการปฏิบัติการฝนหลวง (ระดับฐานเมฆ)
  - ความชื้นสัมพัทธ์ที่เอื้อต่อการปฏิบัติการฝนหลวงควรมีค่าสูงกว่าร้อยละ 60 ขึ้นไป
  - ดัชนีเสถียรภาพชั้นอากาศที่มีโอกาสเกิดเมฆควรมีค่าเป็นลบ (-)
  - LI: Lifted Index คือค่าดัชนีเสถียรภาพชั้นอากาศระดับต่ำ
  - SI: Showalter Index คือค่าดัชนีเสถียรภาพชั้นอากาศระดับกลาง

การปฏิบัติการฝนหลวงประจำวัน

๑ สรุปผลปฏิบัติการฝนหลวง ประจำวันที่ 13 มีนาคม 2559

ภาค/หน่วยฯ	หน่วยปฏิบัติการ (หน่วย)	เครื่องบิน ฝล./ทอ. (ลำ)	จำนวน เที่ยวบิน (เที่ยว)	จำนวน ชั่วโมงบิน (ชั่วโมง)	ปริมาณการใช้สาร ฝนหลวง (ตัน/นัต)	จังหวัดที่มีการรายงานฝนตก (จำนวนจังหวัด/อ่างเก็บน้ำเป้าหมาย)
เหนือ	2	5/-	0	0:00	0.0	-/-
- เชียงใหม่	1	2/-	0	0:00	0.0	ไม่ปฏิบัติการฝนหลวง เนื่องจากความชื้นสัมพัทธ์เฉลี่ยระดับ 0-10,000 ฟุต มีค่าต่ำกว่า 45% เมฆก่อตัวเล็กน้อยและไม่พัฒนาตัวทางแนวตั้ง
- พิษณุโลก	1	3/-	0	0:00	0.0	ไม่ปฏิบัติการฝนหลวง เนื่องจาก ความชื้นสัมพัทธ์ในอากาศที่ระดับ 5,000-10,000 ฟุต ต่ำกว่า 60% (เฉลี่ยที่ 41%) และลักษณะอากาศทรงตัว ส่งผลให้กลุ่มเมฆไม่มีการพัฒนาตัวในบริเวณพื้นที่เป้าหมาย
กลาง	2	5/-	0	0:00	0.0	-/-
- นครสวรรค์	1	3/-	0	0:00	0.0	ไม่ปฏิบัติการฝนหลวง เนื่องจาก มวลอากาศมีลักษณะจมตัว ความชื้นสัมพัทธ์ต่ำกว่า 34% (ตั้งแต่ระดับ 2,000 ฟุตขึ้นไป) และลมชั้นบนมีกำลังแรง ส่งผลให้กลุ่มเมฆไม่มีการพัฒนาตัวในบริเวณพื้นที่เป้าหมาย
- กาญจนบุรี	1	2/-	0	0:00	0.0	ไม่ปฏิบัติการฝนหลวง เนื่องจาก มวลอากาศมีลักษณะจมตัว ความชื้นสัมพัทธ์ต่ำกว่า 34% (ตั้งแต่ระดับ 2,000 ฟุตขึ้นไป) และลมชั้นบนมีกำลังแรง ส่งผลให้กลุ่มเมฆไม่มีการพัฒนาตัวในบริเวณพื้นที่เป้าหมาย
ตะวันออกเฉียงเหนือ	1	1/-	0	0:00	0.0	-/-
- นครราชสีมา	1	1/-	0	0:00	0.0	ไม่ปฏิบัติการฝนหลวง เนื่องจาก สภาพอากาศไม่เหมาะสม (ความชื้นสัมพัทธ์ตั้งแต่ระดับ 5,000 ฟุตขึ้นไปต่ำกว่า 60 %) กลุ่มเมฆในพื้นที่เป้าหมายไม่พัฒนาตัว
ตะวันออก	1	3/-	6	7:45	7.0	1/-
- จันทบุรี	1	3/-	6	7:45	7.0	มีฝนตกเล็กน้อย บริเวณพื้นที่ จ.จันทบุรี (สอยดาว)
ใต้	1	3/-	6	8:00	4.2	1/1
- หัวหิน	1	3/-	6	8:00	4.2	มีฝนตกเล็กน้อย บริเวณพื้นที่ จ.เพชรบุรี (แก่งกระจาน) และพื้นที่ลุ่มรับน้ำเขื่อนแก่งกระจาน
รวม	7	17/-	12	15:45	11.2	2/1

๑ สรุปผลรวมปฏิบัติการตั้งแต่เริ่มตั้งหน่วยปฏิบัติการฝนหลวง (15 กุมภาพันธ์ - 13 มีนาคม 2559)

ตั้งแต่เริ่มตั้งหน่วยปฏิบัติการฝนหลวง เมื่อวันที่ 15 กุมภาพันธ์ - 13 มีนาคม 2559 มีการขึ้นปฏิบัติการฝนหลวง จำนวน 13 วัน มีวันฝนตกจากการปฏิบัติการฝนหลวงคิดเป็นร้อยละ 63.5 ขึ้นปฏิบัติงานจำนวน 110 เที่ยวบิน (159:40 ชั่วโมงบิน) ปริมาณการใช้สารฝนหลวง 97.5 ตัน 0 นัต จังหวัดที่มีรายงานฝนตกรวม 17 จังหวัด

ภาค - ศูนย์/หน่วย ปฏิบัติการฯ	ขึ้นบิน (วัน)	ฝนตก (วัน)	จำนวน เที่ยวบิน (เที่ยว)	จำนวน ชั่วโมงบิน (ชั่วโมง)	ปริมาณ สารฝน หลวง (ตัน/นัต)	จังหวัดที่มีรายงานฝนตก (ทั้งการสังเกตด้วยสายตา/การตรวจวัดด้วยเรดาร์ และเครื่องวัดน้ำฝนอัตโนมัติ)
<b>เหนือ</b>						<b>1 จังหวัด</b>
- เชียงใหม่ (เปิดหน่วยฯ 1 มี.ค. 59 เป็นต้นไป)	3	1	6	11:40	3.0	-
- พิษณุโลก (เปิดหน่วยฯ 1 มี.ค. 59 เป็นต้นไป)	3	1	6	9:50	6.0	บริเวณที่มีฝนตก ได้แก่ จ.เพชรบูรณ์(ตอนบน) (1 จังหวัด)
<b>กลาง</b>						<b>8 จังหวัด</b>
- นครสวรรค์ (เปิดหน่วยฯ 15 ก.พ. 59 เป็นต้นไป)	2	2	5	6:40	3.5	บริเวณที่มีฝนตก ได้แก่ จ.นครสวรรค์ จ.ลพบุรี จ.สระบุรี และ จ.เพชรบูรณ์(ตอนล่าง) (4 จังหวัด)
- กาญจนบุรี (เปิดหน่วยฯ 15 ก.พ. 59 เป็นต้นไป)	5	3	13	18:00	11.6	บริเวณที่มีฝนตก จ.กาญจนบุรี จ.นครปฐม จ.พระนครศรีอยุธยา และ จ.สุพรรณบุรี (4 จังหวัด)
<b>ตะวันออกเฉียงเหนือ</b>						<b>3 จังหวัด</b>
- นครราชสีมา (เปิดหน่วยฯ 3 มี.ค. 59 เป็นต้นไป)	8	4	12	20:15	23.0	บริเวณที่มีฝนตก จ.ชัยภูมิ จ.นครราชสีมา และ จ.บุรีรัมย์ (3 จังหวัด)
<b>ตะวันออก</b>						<b>5 จังหวัด</b>
- จันทบุรี (เปิดหน่วยฯ 1 มี.ค. 59 เป็นต้นไป)	8	7	45	61:40	34.3	บริเวณที่มีฝนตก ได้แก่ จ.จันทบุรี จ.ฉะเชิงเทรา จ.ชลบุรี จ.ระยอง และ จ.สระแก้ว (5 จังหวัด)
<b>ใต้</b>						<b>1 จังหวัด</b>
- หัวหิน (เปิดหน่วยฯ 1 มี.ค. 59 เป็นต้นไป)	5	4	23	31:35	16.1	บริเวณที่มีฝนตก ได้แก่ จ.เพชรบุรี (1 จังหวัด)

กลุ่มวิชาการปฏิบัติการฝนหลวง กองปฏิบัติการฝนหลวง กรมฝนหลวงและการบินเกษตร